



STANDARY OCHRONY MAŁOLETNICH W OŚRODKACH ZDROWIA PROWADZONYCH PRZEZ NZOZ REMEDIS SP. Z O.O.

Zasady udzielania pomocy

Zasady ogólne

NZOZ Remedis Sp. z o.o., zwany dalej Remedis, świadczy pomoc psychologiczną, psychoterapeutyczną, psychiatryczną, terapeutyczną i fizjoterapeutyczną dla dzieci i młodzieży, a także ich rodzin oraz środowisk. Pomoc ta ma formę bezpośredniej pomocy indywidualnej i grupowej (m.in. konsultacje, porady psychologiczne, psychoterapia indywidualna, interwencja kryzysowa, wsparcie psychospołeczne dla opiekunów, terapia grupowa, wsparcie środowiskowe, i in.), jak i pomocy pośredniej (m.in. rozmowa telefoniczna lub online).

Pracownicy i współpracownicy Remedis, zwani dalej pracownikami Remedis, udzielają pomocy dzieciom i ich rodzinom w ramach świadczeń NFZ - pomoc ta udzielana jest nieodpłatnie, a także w formie świadczeń komercyjnych (odpłatnie). Pomoc bezpośrednia świadczona jest w placówkach Remedis oraz w domach podopiecznych w ramach opieki środowiskowej, w placówkach oświatowych, a w uzasadnionych przypadkach także na miejscu zdarzeń kryzysowych, niekiedy również w formule zdalnej.

W każdej części niniejszego dokumentu wzmiankę o rodzicu lub rodzicach dziecka należy także odnosić do opiekuna lub opiekunów prawnych dziecka. Z pomocy Remedis mogą skorzystać wszystkie dzieci, bez względu na płeć, narodowość, kolor skóry, wyznanie, poziom sprawności i inne cechy.

Naczelną zasadą wszystkich działań podejmowanych przez pracowników Remedis jest dbanie o szeroko rozumiane dobro każdego dziecka i działanie w jego najlepszym interesie. Głównym zadaniem realizowanym przez pracowników naszych placówek jest niesienie dziecku pomocy

we wszystkich obszarach jego rozwoju. Obejmuje to również reagowanie na wszelkie dostrzeżone przejawy przemocy, krzywdzenia, zgodnie z obowiązującymi przepisami prawa i przepisami wewnętrznymi Remedis zwanymi „Standardami Ochrony Małoletnich”, a także etyką zawodową i moralnością.

Na udzielenie dziecku pomocy bezpośredniej zgodę wyrazić musi opiekun dziecka. W przypadku braku zgody jednego z rodziców na udzielanie pomocy dziecku przez Remedis, przy przekonaniu pracowników Remedis, że taka pomoc jest konieczna, rodzic zwraca się do sądu rodzinnego z wnioskiem o rozstrzygnięcie kwestii spornej. Decyzja o powiadomieniu sądu podejmowana jest podczas cotygodniowego zebrania Zespołu Terapeutycznego Remedis. W sytuacji pilnej, decyzję powyższą podejmuje Koordynator ds. Standardów Ochrony Małoletnich.

Podstawowymi zasadami udzielania dzieciom pomocy przez pracowników Remedis jest **respektowanie godności dziecka, jego podmiotowości i praw**. Wszelkie działania związane z kontaktem z dzieckiem podejmowane są z poszanowaniem prawa do ochrony prywatności dziecka. Kontakt bezpośredni pracownika dostosowany jest do potrzeb dziecka i odbywa się za zgodą dziecka. Pracownicy Remedis wyjaśniają dzieciom, co będzie działo się podczas ich wizyt w placówkach Remedis. Do dzieci pracownicy Remedis zwracają się z szacunkiem oraz używają języka dostosowanego do poziomu rozwoju dziecka.

Standardy Remedis opierają się na poniższych wartościach:

- **Świadomość** - Zapewnienie, że wszyscy pracownicy i współpracownicy Remedis są świadomi wysokich standardów zachowania i postępowania, których oczekuje się od nich w celu ochrony pacjentów (w szczególności dzieci i młodzieży) przed jakąkolwiek formą przemocy oraz wyzyskiwania i wykorzystywania seksualnego w życiu prywatnym i zawodowym.
- **Zapobieganie** - Zapewnienie poprzez świadomość i dobre praktyki, że wszyscy pracownicy oraz współpracownicy Remedis minimalizują ryzyko jakichkolwiek form przemocy oraz wyzyskiwania i wykorzystywania seksualnego pacjentów (w szczególności dzieci i młodzieży), w tym np. przeprowadzanie odpowiednich weryfikacji personelu w ramach procesu rekrutacji.
- **Raportowanie** - Zapewnienie, że wszyscy pracownicy i osoby współpracujące z Remedis mają jasność co do tego, jakie kroki należy podjąć w przypadku pojawienia się podejrzeń lub incydentów przemocy, wyzyskiwania lub wykorzystywania seksualnego pacjentów (w szczególności dzieci i młodzieży).
- **Reagowanie** - Zapewnienie, że podejmowane są natychmiastowe działania w celu zidentyfikowania i wyjaśnienia zgłoszeń dotyczących przemocy, wyzyskiwania lub wykorzystywania seksualnego pacjentów Remedis (w szczególności dzieci i młodzieży) oraz zapewnienia bezpieczeństwa i dobrego samopoczucia osób, które padły ofiarą wykorzystania/wyzysku na tle seksualnym.

Krzywdzenie dzieci

Krzywdzeniem jest każde zamierzone lub niezamierzone działanie/zaniechanie jednostki, instytucji lub społeczeństwa jako całości i każdy rezultat takiego działania lub bezczynności, które naruszają równe prawa i swobody dzieci i/lub zakłócają ich optymalny rozwój.

Wyróżnia się 4 podstawowe formy krzywdzenia:

- **Przemoc fizyczna wobec dziecka** to przemoc, w wyniku której dziecko doznaje faktycznej fizycznej krzywdy lub jest nią potencjalnie zagrożone. Krzywda ta następuje w wyniku działania bądź zaniechania działania ze strony rodzica lub innej osoby odpowiedzialnej za dziecko, lub której dziecko ufa, bądź która ma nad nim władzę. Przemoc fizyczna wobec dziecka może być czynnością powtarzalną lub jednorazową.
- **Przemoc psychiczna wobec dziecka** to przewlekła, niefizyczna, szkodliwa interakcja pomiędzy dzieckiem a opiekunem, obejmująca zarówno działania, jak i zaniechania. Zaliczamy do niej m.in.: niedostępność emocjonalną, zaniedbywanie emocjonalne, relację z dzieckiem opartą na wrogości, obwinianiu, oczernianiu, odrzucaniu, nieodpowiednie rozwojowo lub niekonsekwentne interakcje z dzieckiem, niedostrzeganie lub nieuznawanie indywidualności dziecka i granic psychicznych pomiędzy rodzicem a dzieckiem.
- **Wykorzystywanie seksualne dziecka** to włączanie dziecka w aktywność seksualną, której nie jest ono w stanie w pełni zrozumieć i udzielić na nią świadomej zgody i/lub na którą nie jest dojrzałe rozwojowo i nie może zgodzić się w ważny prawnie sposób i/lub która jest niezgodna z normami prawnymi lub obyczajowymi danego społeczeństwa. Z wykorzystaniem seksualnym mamy do czynienia, gdy taka aktywność wystąpi między dzieckiem a dorosłym lub dzieckiem a innym dzieckiem, jeśli te osoby ze względu na wiek bądź stopień rozwoju pozostają w relacji opieki, zależności, władzy. Wykorzystanie seksualne może przyjąć również formę wyzyskiwania seksualnego, czyli jakiegokolwiek faktycznego lub usiłowanego nadużycia pozycji podatności na zagrożenia, przewagi sił, lub zaufania, w celach seksualnych, w tym, ale nie wyłącznie, czerpanie zysków finansowych, społecznych lub politycznych z seksualnego wykorzystywania innej osoby. Szczególne zagrożenie wyzyskiwaniem seksualnym zachodzi w czasie kryzysów humanitarnych. Zagrożenie wyzyskiwaniem istnieje zarówno wobec dzieci jak i ich opiekunów (definicja za Biuletynem ONZ ST/SGB/2003/13).
- **Zaniedbywanie dziecka** to chroniczne lub incydentalne niezaspokajanie jego podstawowych potrzeb fizycznych i psychicznych i/lub nierespektowanie jego podstawowych praw, powodujące zaburzenia jego zdrowia i/lub trudności w rozwoju. Do zaniedbywania dochodzi w relacji dziecka z osobą, która jest zobowiązana do opieki, wychowania, troski i ochrony dziecka.

Odmowa udzielenia pomocy

Pracownik Remedis może odmówić udzielenia pomocy dziecku w następujących przypadkach:

- gdy udzielenie pomocy pacjentowi byłoby sprzeczne z dobrem dziecka;
- gdy pacjent w sposób rażący lekceważy lub narusza porządek i zasady obowiązujące w Remedis;
- gdy udzielenie pomocy zagraża dobru pracownika;
- gdy może zachodzić obawa konfliktu interesów wynikających np. z bliskich relacji czy pokrewieństwa;
- gdy priorytetowe jest udzielanie pomocy w innej formie niż dostępna w Remedis, np. związana z ratowaniem zdrowia lub życia;
- gdy pacjent korzysta z pomocy innego psychologa (dotyczy pomocy psychologicznej) lub psychoterapeuty lub z pomocy innego lekarza psychiatry.

Ujawnianie informacji

Rodzice dziecka mają prawo do pełnej informacji o zakresie udzielanej dziecku pomocy, o ile nie zagraża to dobru dziecka. Pracownicy Remedis świadczący pomoc bezpośrednią i pośrednią mają obowiązek zachowania w tajemnicy informacji związanych z pacjentem, jego rodziną i środowiskiem, a uzyskanych w związku z wykonywaniem zawodu i udzielaną pomocą. Wyjątek od tej zasady stanowią sytuacje ściśle określone w ogólnie obowiązujących przepisach prawa oraz w wewnętrznych procedurach Remedis, szczególnie gdy zachowanie w tajemnicy informacji może stanowić zagrożenie dla zdrowia lub życia pacjenta lub innej osoby.

Zasady bezpiecznej relacji pracownik – dziecko

Wszyscy pracownicy Remedis:

- równo traktują wszystkie dzieci bez względu na ich np.: pochodzenie, wygląd, przekonania itp.;
- odnoszą się z szacunkiem do ewentualnej inności dziecka, jego innych przekonań, innych doświadczeń, innej perspektywy wynikającej z bycia dzieckiem;
- wysłuchują dziecka z uwagą oraz traktują jego wypowiedzi i przedstawioną wersję zdarzeń z należytą powagą;
- używają języka pozbawionego ocen, etykiet, dostosowanego do poziomu rozwoju dziecka;
- tworzą w Remedis kulturę otwartości i wzajemnej odpowiedzialności sprzyjającej zgłaszaniu i omawianiu wszelkich trudności.

Niedopuszczalne są następujące zachowania pracowników Remedis wobec dzieci:

- wszelkie zachowania, które zawstydzają, upokarzają, deprecjonują lub poniżają dzieci, lub mają znamiona innych form przemocy psychicznej, fizycznej lub wykorzystywania seksualnego;
- niestosowny kontakt fizyczny z dzieckiem naruszający godność dziecka (dopuszczalny kontakt fizyczny powinien być w naturalny sposób związany z zabawą, pomocą dziecku w czynnościach higienicznych, koniecznością zapewnienia dziecku bezpieczeństwa, potrzebą uspokojenia dziecka);
- podawanie dziecku alkoholu, leków, wszelkich substancji psychoaktywnych;
- akceptowanie nielegalnych czynności, w które zaangażowane jest dziecko bądź uczestniczenie w nich;
- nawiązywanie relacji o charakterze seksualnym z dziećmi;

- wymiana pieniędzy, zatrudnienia, towarów, usług, pomocy w zamian za seks, w tym przysługi seksualne lub inne formy upokarzających, poniżających lub wykorzystujących zachowań;
- zachowywanie się w sposób seksualnie prowokacyjny;
- goszczenie dziecka we własnym domu;
- utrzymywanie kontaktów z dzieckiem poza czasem pracy i świadczonym zakresem pomocy;
- kontaktowanie się z dzieckiem za pomocą prywatnych profili na portalach społecznościowych (typu np.: Facebook, Instagram, Twitter, TikTok itp.) oraz prywatnych kanałów komunikacji (typu np.: Messenger, WhatsApp, Viber itp.);
- pozostawianie z dzieckiem sam na sam bez zgody rodzica w przypadku świadczenia pomocy w domu tj. wsparcia środowiskowego.

Kontakt zdalny z dzieckiem realizowany jest wyłącznie poprzez oficjalne konta Remedis na platformach: MyDr, Zoom, Skype.

Ponadto:

1. Wykorzystanie seksualne i niegodziwe traktowanie w celach seksualnych oraz stosowanie innych form przemocy - zawsze jest podstawą do rozwiązania stosunku pracy.
2. Pracownicy organizacji zobowiązują się zgłaszać wszelkie podejrzenia nadużycia pozycji pracowników Remedis wobec pacjentów.
3. Wdrażane są środki w celu ochrony i zabezpieczenia pacjentów, w szczególności dzieci w środowisku medialnym (filmowanie, kontakty z mediami, udzielanie wywiadów, oglądanie lub słuchanie treści medialnych).
4. Tworzone jest środowisko przeciwdziałające wszelkim formom przemocy, wykorzystaniu seksualnemu i niegodziwemu traktowaniu w celach seksualnych.

Wszelkie podejrzenia dotyczące nieodpowiednich zachowań pracowników Remedis wobec dzieci są niezwłocznie wyjaśniane.

Standardy specyficzne dla fizjoterapii dzieci i młodzieży

W naszym ośrodku dbamy o to, aby fizjoterapia była bezpieczna, komfortowa i dostosowana do potrzeb dzieci i młodzieży. Wiemy, że praca z ciałem może wiązać się z koniecznością dotyku i zdejmowania części odzieży, dlatego przestrzegamy następujących zasad:

- **Szanujemy Twój komfort** – Nasi fizjoterapeuci dbają o to, aby zabiegi i ćwiczenia powodowały jak najmniej dyskomfortu. Wszystkie działania przeprowadzane są z troską o Twoje bezpieczeństwo i dobre samopoczucie.
- **Twoi opiekunowie mogą być przy Tobie** – Pierwsza wizyta zawsze odbywa się w obecności opiekuna. Na kolejnych wizytach opiekun również może towarzyszyć dziecku i obserwować postępy terapii. Wszelkie badania wymagające dotyku przeprowadzamy w jego obecności.
- **Wszystko jest jasno wyjaśniane** – Fizjoterapeuta zawsze wcześniej tłumaczy, co będzie robić i dlaczego. Jeśli dotyk jest konieczny, zostaniesz o tym poinformowany/a przed rozpoczęciem badania lub ćwiczenia.
- **Masz prawo do wyrażenia swoich granic** – Możesz powiedzieć fizjoterapeucie, jeśli jakiś rodzaj kontaktu fizycznego jest dla Ciebie niekomfortowy. Zrobimy wszystko, aby ograniczyć

dotyk do minimum wynikającego z konieczności przeprowadzenia zabiegów rehabilitacyjnych.

- **Zapewniamy Ci prywatność** – W naszym ośrodku są osobne szatnie dla dziewcząt i chłopców, a także wydzielone przestrzenie z zasłonami, jeśli potrzebujesz więcej intymności. Jeśli potrzebujesz pomocy opiekuna przy przebieraniu się, zadbamy o to, abyś czuł/a się swobodnie. W szatniach nie przebywają inne dorosłe osoby poza opiekunami dzieci.
- **Dbamy o Twoje bezpieczeństwo** – Jeśli cokolwiek sprawia, że czujesz się niekomfortowo, zawsze możesz powiedzieć o tym swojemu fizjoterapeucie lub innemu dorosłemu w ośrodku. Jesteśmy tu, aby Ci pomóc!

Standardy bezpiecznych relacji dziecko-dziecko

W Ośrodku REMEDIS małe dzieci mogą mieć kontakt ze sobą w poczekalniach, podczas zajęć grupowych i warsztatów, a także podczas sesji rodzinnych. Dlatego w trosce o ich dobro przyjmujemy następujące standardy bezpiecznych relacji:

- Szacunek i akceptacja – dzieci zobowiązane są do traktowania siebie nawzajem z szacunkiem, bez agresji fizycznej czy psychicznej.
- Brak przemocy – wszelkie formy przemocy (fizycznej, słownej, emocjonalnej, cyberprzemocy) są niedozwolone i będą zgłaszane odpowiednim osobom.
- Zasada dobrowolności – dzieci nie mogą być zmuszane do interakcji, rozmowy czy kontaktu fizycznego przez inne dzieci.
- Bezpieczna komunikacja – zakaz obrażania, wyśmiewania, wykluczania oraz używania języka mogącego ranić innych.
- Brak presji i manipulacji – dzieci nie mogą wywierać presji ani manipulować innymi w celu uzyskania określonych zachowań lub informacji.
- Prywatność i granice osobiste – dzieci powinny szanować swoją oraz cudzą przestrzeń osobistą, nie dotykać innych bez ich zgody i nie naruszać prywatności.
- Odpowiednie zachowanie w poczekalni – oczekiwanie na zajęcia odbywa się w atmosferze spokoju, bez hałasu i zachowań mogących zakłócać komfort innych osób.
- Bezpieczeństwo na zajęciach grupowych – dzieci powinny przestrzegać zasad ustalonych przez terapeutę prowadzącego grupę, nie przerywać innym, nie narzucać swoich opinii.
- Reagowanie na niepokojące sytuacje – jeśli dziecko czuje się niekomfortowo lub zauważy niewłaściwe zachowanie innych, powinno zgłosić to terapeutce lub innemu pracownikowi ośrodka.
- Zasady korzystania z urządzeń elektronicznych – w przypadku korzystania z telefonów lub innych urządzeń w poczekalni, należy przestrzegać zasad prywatności (zakaz robienia zdjęć, nagrywania, dzielenia się prywatnymi danymi innych osób).
- Dyskrecja – informacje udostępniane na zajęciach grupowych są poufne i nie mogą być wnoszone poza grupę.
- Zakaz dyskryminacji – niedopuszczalne są zachowania dyskryminujące ze względu na wygląd, płeć, orientację, sytuację rodzinną, niepełnosprawność, przekonania itp.
- Obowiązek dbania o wspólną przestrzeń – dzieci zobowiązane są do utrzymania porządku w poczekalni i salach terapeutycznych.

Ochrona wizerunku i danych osobowych dziecka i jego opiekunów

Pomoc udzielana dziecku i jego rodzinie jest dokumentowana. Remedis przestrzega przepisów dotyczących ochrony danych osobowych, w tym danych wrażliwych, m.in. poprzez:

- odbieranie zgody na przetwarzanie danych osobowych;
 - wyznaczenie osoby odpowiedzialnej za bezpieczeństwo danych;
 - szkolenia pracowników;
 - zabezpieczanie dokumentacji papierowej i elektronicznej;
 - określenie jasnych zasad ujawniania zawartych w dokumentacji informacji instytucjom trzecim (sądom, prokuraturom, zespołom interdyscyplinarnym itp.);
- wyciszenie akustyczne gabinetów oraz przyjemną muzykę w przestrzeni wspólnej, by chronić wrażliwe dane naszych pacjentów.

Podstawowe informacje dotyczące dziecka (rodzaj opieki, czas trwania oddziaływań itp.) ujawniane są na podstawie oficjalnego wezwania sądu, prokuratury lub innej instytucji mającej prawo wystąpić o takie informacje. Szczegółowe informacje dotyczące przebiegu terapii mogą być udzielone wyłącznie po wcześniejszym zwolnieniu pracownika Remedis z tajemnicy zawodowej przez sąd. Remedis nie udostępnia informacji o pacjentach mediom ani nie wykorzystuje ich wizerunku w materiałach promocyjno-informacyjnych.

Profilaktyka zdrowia psychicznego dzieci i młodzieży

Psychoedukacja

W celu dbania o zdrowie psychiczne dzieci i młodzieży Remedis prowadzi szereg działań edukacyjnych skierowanych do rodziców dzieci, nauczycieli i innych profesjonalistów pracujących z dziećmi oraz samych dzieci. Działania te Remedis opiera na wynikach najświeższych dostępnych badań, dobrych praktykach innych organizacji, sprawdzonych modelach popartych doświadczeniem i wynikami ewaluacji. W tym celu Remedis dokłada starań, aby stale podnosić kompetencje własnych pracowników.

Rekrutacja i wdrażanie nowych pracowników

Remedis dokłada wszelkich starań, aby zatrudniać pracowników posiadających odpowiednie kwalifikacje, kompetencje i doświadczenie. Każdy kandydat na pracownika przesyła w formie pisemnej życiorys tzw. CV oraz w miarę możliwości referencje. Rozmowa kwalifikacyjna prowadzona jest przez dwóch pracowników Remedis. Przedmiotem rozmowy, oprócz sprawdzenia kompetencji i wiedzy kandydata, są również wszelkie ewentualne przerwy w zatrudnieniu lub edukacji. Już podczas rozmowy kwalifikacyjnej pracownicy Remedis informują kandydata o obowiązujących Standardach Ochrony Małoletnich.

- Przed przystąpieniem do pracy wybrany kandydat, oprócz innych wymaganych przepisami prawa dokumentów, składa **oświadczenie dotyczące niekaralności**. Zgodnie z art. 21 ustawy z dnia 13 maja 2016 r. o przeciwdziałaniu zagrożeniom przestępstwami na tle seksualnym organizator pracy lub wolontariatu związanej z wychowaniem, edukacją, wypoczynkiem, leczeniem małoletnich lub opieką nad nimi, jest zobowiązany przed zawarciem umowy sprawdzić pracownika w **Rejestrze Sprawców Przestępstw na Tle Seksualnym** (w Rejestrze z dostępem ograniczonym i w Rejestrze osób, w stosunku do których Państwowa Komisja do spraw wyjaśniania przypadków czynności

skierowanych przeciwko wolności seksualnej i obyczajności wobec małoletniego poniżej lat 15 wydała postanowienie o wpisie w Rejestrze).

- Sprawdzenie kandydata w rejestrach dokumentowane jest wydrukiem informacji zwrotnej wygenerowanej z odpowiedniego rejestru. Figurowanie w którymś z ww. rejestrów wyklucza przystąpienie do pracy lub wolontariatu w Remedis.

- Każdy pracownik Remedis zobowiązany jest dostarczyć **raz w roku aktualne zaświadczenie o niekaralności**, ponadto zobowiązany jest niezwłocznie poinformować przełożonych Remedis o jakiegokolwiek zmianie swojego statusu osoby niekaranej. Każdy nowo przyjęty pracownik Remedis zapoznaje się z zapisami Standardów Ochrony Małoletnich, regulaminem pracy, zasadami przestrzegania praw dziecka oraz zasadami ochrony i przetwarzania danych osobowych w Remedis. Zapoznanie się z wymienionymi powyżej zasadami pracownik Remedis potwierdza złożeniem podpisu pod oświadczeniem umieszczonym w umowie stanowiącej podstawę zatrudnienia.

Umowy z kontrahentami

Wszystkie umowy zawierane z kontrahentami (firmami dostarczającymi usługi/towary Remedis), zawierają zapisy chroniące dzieci, wskazane poniżej:

Strona (nazwa według umowy) oświadcza, że znane są jej prawa dzieci, zawarte w szczególności w Konwencji o prawach dziecka, przyjętej przez Zgromadzenie Ogólne Narodów Zjednoczonych dnia 20 listopada 1989 r. (Dz.U. z 1991 nr 120 poz. 526) oraz działalność jej nie narusza tych praw, np. poprzez zatrudnianie małoletnich niezgodnie z prawem, albo finansowanie działań wojennych, zagrażających bezpieczeństwu dzieci. Strona zobowiązuje się do przestrzegania praw dziecka w swojej działalności przez cały okres współpracy z Remedis. W szczególności Strona zobowiązuje się do przestrzegania poniższych zasad w zakresie ochrony pacjentów Remedis przez wykorzystywaniem i wyzyskiwaniem seksualnym.

Sześć podstawowych zasad dotyczących przeciwdziałania wyzyskiwaniu i wykorzystywaniu seksualnemu dzieci i ich opiekunów:

1. Wyzyskiwanie i wykorzystywanie seksualne ze strony pracowników i współpracowników Remedis stanowią akty rażącego uchybienia obowiązków służbowych i w związku z tym stanowią podstawę do rozwiązania stosunku pracy/umowy o współpracy.

2. Aktywność seksualna z dziećmi (osobami poniżej 18 roku życia) uczestniczącymi w jakichkolwiek działaniach Remedis (tj. pomoc bezpośrednia, edukacja, badania, imprezy edukacyjno-rekreacyjne i inne) jest zabroniona. Błędne przekonanie dotyczące wieku dziecka nie stanowi okoliczności łagodzącej.

3. Wymiana pieniędzy, zatrudnienia, towarów lub usług w zamian za seks, w tym przysługi seksualne lub inne formy upokarzających, poniżających lub wykorzystujących zachowań, są zabronione. Obejmuje to również przyznanie pomocy należnej beneficjentom, niezależnie od ich wieku.

4. W przypadku udzielania pomocy, w tym pomocy humanitarnej, zabronione są wszelkie stosunki seksualne między osobami udzielającymi pomocy a beneficjentami niezależnie od wieku beneficjentów. Takie relacje podważają wiarygodność i integralność działań w zakresie pomocy, w tym pomocy humanitarnej i wiążą się z niewłaściwym wykorzystaniem rangi lub stanowiska.

5. W przypadku gdy pracownik/współpracownik Remedis lub firmy/organizacji partnerskiej realizującej projekt we współpracy z Remedis ma obawy lub podejrzenia dotyczące wyzyskiwania seksualnego lub wykorzystywania seksualnego beneficjenta projektu przez współpracownika, niezależnie od tego, czy pracuje w tej samej organizacji/firmie, czy nie, musi zgłosić takie obawy do osoby odpowiedzialnej w Remedis za Standardy Ochrony Małoletnich.

6. Pracownicy Remedis są zobowiązani do tworzenia i utrzymywania Środowiska, które zapobiega krzywdzeniu dzieci, w tym wyzyskiwaniu i wykorzystywaniu seksualnemu dzieci, a także innych odbiorców pomocy/działań oraz promuje wdrażanie kodeksu bezpiecznych relacji w tym zakresie.

Interwencja w przypadku podejrzenia krzywdzenia dziecka

Remedis uważa, że wszystkie dzieci i osoby dorosłe szczególnie narażone lub zagrożone, bez względu na wiek, sprawność lub niepełnosprawność, rasę, religię lub światopogląd, płeć, orientację seksualną lub pochodzenie społeczno-ekonomiczne, mają prawo do ochrony przed nadużyciami, zaniedbaniem lub wyzyskiem. Wierzymy, że dobro i interesy dzieci i osób dorosłych szczególnie narażonych lub zagrożonych bezpośrednio i pośrednio są najważniejsze we wszystkich okolicznościach.

Remedis zdaje sobie sprawę, że niektóre dzieci i osoby dorosłe szczególnie narażone lub zagrożone, takie jak: osoby niepełnosprawne, osoby przesiedlone i osoby posiadające status uchodźcy, mogą być szczególnie narażone na nadużycia i przyjmujemy odpowiedzialność za podjęcie odpowiednich kroków w celu zapewnienia im bezpieczeństwa.

Remedis zdaje sobie sprawę, że jako organizacja mamy obowiązek dbać o dobro wszystkich dzieci i osób dorosłych szczególnie narażonych lub zagrożonych oraz dbać o ich bezpieczeństwo. Wszystkie osoby reprezentujące Remedis w tym personel, mają obowiązek zgłaszania wszelkich swoich obaw, które zostały im zgłoszone zgodnie z niniejszymi Standardami. Obawy te są związane z nieodpowiednim zachowaniem osób reprezentujących Remedis wobec pacjentów.

Obowiązkiem zespołu zabezpieczającego Remedis jest zapewnienie, że kwestie związane z ochroną są zarządzane zgodnie z niniejszymi Standardami i odpowiednimi wytycznymi legislacyjnymi.

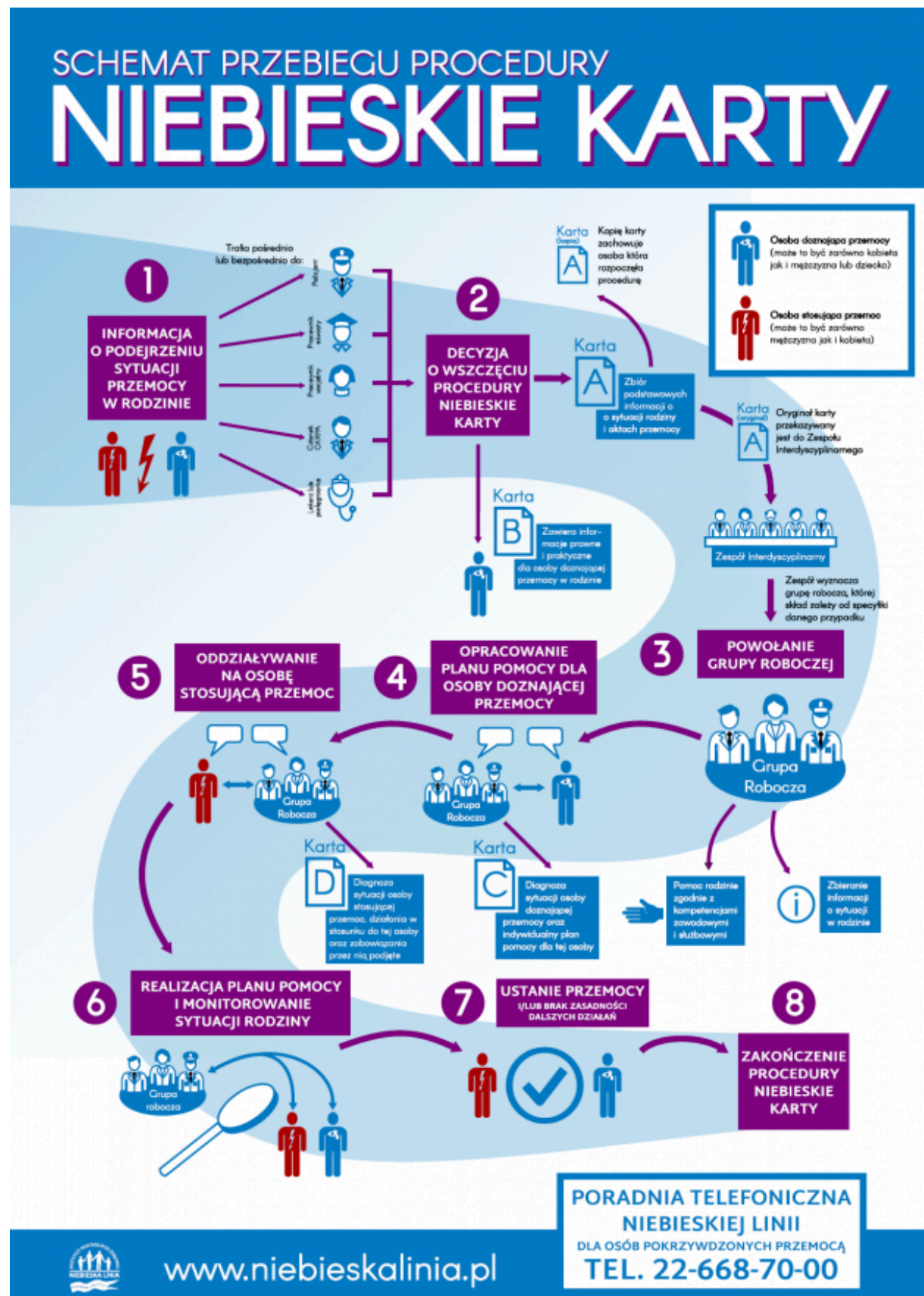
Standardy i procedury opisane w tym dokumencie będą szeroko udostępniane i są obowiązkowe dla wszystkich pracowników i partnerów zaangażowanych w działalność Remedis. Nieprzestrzeganie zasad i procedur zostanie rozwiązane bezzwłocznie i może ostatecznie skutkować zwolnieniem/wykluczeniem z organizacji lub zerwaniem współpracy z organizacją.

Wszyscy pracownicy Remedis działają na rzecz zdrowia psychicznego dzieci i młodzieży, w tym ochrony dzieci przed krzywdzeniem. W swojej pracy kierują się przepisami ogólnie obowiązującego prawa. Każda informacja dotycząca podejrzenia krzywdzenia dziecka traktowana jest poważnie oraz jest wyjaśniana bez zbędnej zwłoki, bez względu na to czy pochodzi od dziecka, rodzica lub profesjonalisty, oraz bez względu czy dotyczy podejrzenia krzywdzenia przez inne dziecko, rodzica dziecka, inną osobę bliską, profesjonalistę lub pracownika Remedis.

Wszystkie czynności związane z interwencją są dokumentowane w formie pisemnej w formie karty interwencji (w załączniku)

W przypadku podejrzenia popełnienia przestępstwa lub zagrożenia dobra dziecka pracownicy Remedis podejmują niezwłocznie interwencję. Każde podejrzenie popełnienia przestępstwa lub zagrożenia dobra dziecka powinno być niezwłocznie zgłoszone do **Koordynatora ds. Standardów Ochrony Małoletnich**, zwanego dalej Koordynatorem. W przypadku dłuższej niż 3 dni nieobecności Koordynator wyznacza osobę pełniącą jego obowiązki na czas nieobecności w pracy. Na podstawie wstępnej analizy zgłoszenia Koordynator decyduje o powołaniu **Zespołu Interwencyjnego**, w skład którego wchodzi terapeuta dziecka, terapeuta środowiskowy oraz Koordynator, jako Przewodniczący Zespołu. Zespół decyduje jaką formę interwencji należy podjąć. W przypadku podejrzenia naruszenia w rodzinie dobrostanu dziecka np. poprzez stosowanie niewłaściwych metod wychowawczych lub niezaspakajanie części potrzeb dziecka lub występowania innych nieprawidłowości w rodzinie, nie stanowiących jednak bezpośredniego zagrożenia dla zdrowia i życia dziecka wskazane jest powiadomienie **MOPRu** właściwego dla miejsca zamieszkania dziecka. W przypadku istotnego zagrożenia dobra dziecka (np. poprzez zaniedbanie podstawowych potrzeb dziecka) lub brak współpracy ze strony opiekunów/rodziców w celu poprawy dobrostanu dziecka wskazane jest przesłanie do **Sądu Rodzinnego** wniosku o wgląd w sytuację dziecka. W przypadku podejrzenia popełnienia przestępstwa względem dziecka wskazane jest przesłanie do **prokuratury** zawiadomienia o podejrzeniu popełnienia przestępstwa. W przypadku braku jednomyślności Zespołu co do interwencji ostateczną decyzję podejmuje **Koordynator**. Decyzja odnośnie omawianej sytuacji oraz podjętych interwencji zostaje przesłana do informacji Zarządu Remedis. Terapeuta małoletniego lub Koordynator informuje rodzica o podjętych działaniach, o ile nie jest to sprzeczne z interesem dziecka. W przypadku podejrzenia popełnienia przestępstwa ujętego w artykule 240 kodeksu karnego, to na osobie, która pierwsza podjęła informację spoczywa obowiązek zgłoszenia czynu prokuraturze. Pracownik ten informuje o tym fakcie Koordynatora.

Procedura Niebieskie Karty



Interwencja w przypadku krzywdzenia ze strony rówieśników

Gdy istnieje podejrzenie, że pacjent Remedis doświadcza ze strony innego dziecka jednorazowo przemocy fizycznej (np. popychanie, szturchanie), przemocy psychicznej (np. poniżanie, dyskryminacja, ośmieszanie) lub innych niepokojących zachowań (tj. krzyk, niestosowne komentarze) należy:

- zadbać o bezpieczeństwo dziecka i odseparować je od osoby podejrzanej o krzywdzenie;
- przeprowadzić rozmowę osobno z rodzicami dziecka krzywdzonego i krzywdzącego (jeśli jest ono także pacjentem Remedis) lub za zgodą rodziców przeprowadzić interwencję w środowisku dziecka (szkoła, przedszkole). Rozmowa z rodzicami prowadzona jest przez psychologa dziecka krzywdzonego lub koordynatora POD, interwencja w środowisku prowadzona jest przez terapeutę środowiskowego a nadzorowana przez koordynatora POD
- w przypadku powtarzającej się przemocy należy powiadomić lokalny sąd rodzinny, wysyłając wniosek o wgląd w sytuację rodzinną dziecka krzywdzącego.

Gdy istnieje **podejrzenie, że pacjent Remedis** doświadcza ze strony innego dziecka przemocy z uszczerbkiem na zdrowiu, wykorzystania seksualnego lub/i zagrożone jest jego życie należy:

- zadbać o bezpieczeństwo dziecka i odseparować je od osoby podejrzanej o krzywdzenie;
- przeprowadzić rozmowę z rodzicami/opiekunami dzieci uwikłanych w przemoc (jeżeli jest ono także pacjentem Remedis) lub za zgodą rodzica/opiekuna krzywdzonego dziecka przeprowadzić interwencję w środowisku dziecka (szkoła, przedszkole). Rozmowa z rodzicami prowadzona jest przez psychologa dziecka krzywdzonego lub koordynatora POD, interwencja w środowisku prowadzona jest przez terapeutę środowiskowego, a nadzorowana przez koordynatora POD.
- równolegle należy powiadomić najbliższy sąd rodzinny lub policję wysyłając zawiadomienie o możliwości popełnienia przestępstwa. Za powiadomienie Policji i/lub Sądu odpowiedzialny jest koordynator ds. POD Remedis.

Interwencja związana z bezpośrednim zagrożeniem zdrowia lub życia dziecka

W przypadku bezpośredniego zagrożenia zdrowia lub życia dziecka, pracownik Remedis, który pozyskał taką informację, niezwłocznie podejmuje interwencję poprzez natychmiastowe powiadomienie telefoniczne najbliższej jednostki Policji. Następnie tak szybko jak to jest tylko możliwe przesyła zawiadomienie o bezpośrednim zagrożeniu utraty zdrowia lub życia dziecka do odpowiedniej jednostki Policji.

W przypadku gdy pracownik Remedis otrzyma wiarygodne zgłoszenie lub w toku czynności zawodowych nabierze podejrzenia, że pacjent Remedis doświadcza przemocy ze strony jej członka/członków rodziny wskazane jest rozpoczęcie procedury Niebieskie Karty i/lub powiadomienie sądu rodzinnego albo prokuratury. Procedurę inicjuje się w związku z podejrzeniem lub dowodami na stosowanie wobec dziecka:

- **przemocy fizycznej,**
- **przemocy psychicznej,**
- **przemocy seksualnej,**

- **przemocy ekonomicznej,**
- **naruszenia godności i/lub wolności,**
- **przyczynienia się do cierpienia,**
- **zaniedbania.**

W przypadku ujawnienia przez dziecko planów samobójczych pracownik Remedis, który powziął taką informację, jest zobowiązany do wezwania ratownictwa medycznego lub przekierowania dziecka pod bezpośrednią opieką rodzica na pilną konsultację psychiatryczną. Pracownik Remedis kierujący dziecko na konsultację jest zobowiązany do umieszczenia tej informacji w dokumentacji medycznej pacjenta oraz monitoruje realizację zaleceń poprzez kontakt z rodzicem.

Jeżeli pomimo pomocy udzielonej w ramach Remedis dziecko dozna poważnego uszczerbku na zdrowiu lub poniesie śmierć, Zarząd Remedis przeprowadza dogłębną analizę danego przypadku w celu zbadania, czy wykorzystano wszystkie możliwości pomocy i wyciągnięcia wniosków na przyszłość.

Podejrzanie krzywdzenia dziecka, w tym wykorzystywania lub wyzyskiwania seksualnego, przez pracownika/współpracownika Remedis

1. Jeżeli podejrzenie popełnienia przestępstwa na szkodę dziecka lub zagrożenia dobra dziecka dotyczy pracownika/współpracownika Remedis, osoba posiadająca taką informację przekazuje ją niezwłocznie do Zarządu Remedis.
2. Zarząd powołuje Zespół interwencyjny w składzie: przedstawiciel zarządu Remedis, Koordynator POD, koordynator programu/koordynator właściwego zespołu klinicznego oraz pracownik Remedis wskazany przez pracownika/współpracownika, którego dotyczy podejrzenie.
3. Zespół przeprowadza rozmowę z pracownikiem, którego dotyczy podejrzenie, oraz podejmuje decyzję o podjęciu interwencji.
4. Na czas wyjaśnienia sprawy, pracownik Remedis, którego dotyczy podejrzenie, zostaje odsunięty od kontaktu z dziećmi.
5. W odniesieniu do pracownika Remedis, podejmuje się także inne, przewidziane prawem lub umową środki prawne w celu zapobiegnięcia wystąpieniu podobnych zachowań w przyszłości (m.in. upomnienie, nadzorowanie pracy przez innego pracownika, nagana, rozwiązanie umowy, w tym dyscyplinarne zwolnienie).
6. Opiekunowie dziecka, o którego skrzywdzenie podejrzewany był pracownik Remedis informowani są o ustaleniach w danej sprawie. Dziecku i jego opiekunom oferowana jest pomoc psychologiczna, psychiatryczna, prawna.
7. Pracownik Remedis, którego dotyczy podejrzenie, jest informowany o podjęciu interwencji przez Prezesa Zarządu lub inną osobę przez nią wskazaną.

Zgłoszenia od opiekunów/rodziców pacjentów Remedis

Jeżeli rodzic/opiekun pacjenta Remedis jest zaniepokojony swoim własnym dobrostanem, swojego dziecka będącego pacjentem Remedis, ma zastrzeżenia co do świadczonych usług, chciałby wnieść skargę lub poinformować o nieprawidłowościach w pracy Remedis, może zrobić to w następujący sposób:

- Przez e-mail: piotr.ciesielski@remedis.pl
- Listownie: na adres NZOZ Remedis sp. z o.o.: ul. Moniuszki 39 , 87-100 Toruń z dopiskiem **ZGŁASZAM**
- Kontaktując się telefonicznie bezpośrednio z osobą wyznaczoną do przyjmowania zgłoszeń: Osobą wyznaczoną do przyjmowania zgłoszeń jest Koordynator ds. Standardów Ochrony Małoletnich w Remedis, **Piotr Ciesielski**
nr telefoniczny Remedis:
 - 56 477 90 11 lub +48 668 476 791 (Ośrodek Psychoterapii w Toruniu)
 - 56 66 00 114 lub 793 899 876 (Ośrodek Psychoterapii w Lubiczu)
 - 56 654 93 70 (Ośrodek Rehabilitacji w Toruniu)

Każde zgłoszenie jest traktowane poważnie, a osoby przyjmujące zgłoszenia są odpowiednio przygotowane, wykazują się odpowiednią wrażliwością, zrozumieniem kwestii związanych z płcią, różnorodnością kulturową i kontekstami specyficznymi dla danej kultury. Każda z form zgłaszania jest traktowana priorytetowo.

W miarę możliwości **zgłoszenie** powinno zawierać następujące informacje:

1. Co się stało?
2. Kto popełnił domniemane wykroczenie?
3. Kiedy i gdzie to nastąpiło?

Zgłoszenie musi zawierać kontakt zwrotny w celu umożliwienia dalszej korespondencji i wyjaśnienia sprawy. Zgłoszenia mogą być sformułowane w języku innym niż język polski. Informacja odnośnie możliwości zgłoszenia skarg/zażaleń jest umieszczona w widocznym dla opiekunów/rodziców miejscu na terenie Remedis.

Zgłoszenia od pracowników

Remedis oczekuje, że personel będzie wyczulony na sygnały, które mogą sugerować, że dziecko lub osoba dorosła jest narażona lub zagrożona przemocą, wykorzystaniem seksualnym lub niegodziwym traktowaniem o charakterze seksualnym.

Jeśli pracownik ma obawy co do dobrostanu pacjentów, musi zapisać wszystkie szczegóły potwierdzające podejrzenia i swoje obawy zgłosić:

- Osobiście lub e-mailem do wyznaczonych członków personelu, którzy pełnią funkcje w zakresie niniejszych standardów: Piotr Ciesielski email: piotr.ciesielski@remedis.pl

- Listownie na adres: NZOZ Remedis sp. z o.o.: ul. Moniuszki 39 87-100 Toruń z dopiskiem **ZGŁASZAM**.

Ponadto zawsze można zgłosić wątpliwości osobom pełniącym role decyzyjne w swoim dziale, Remedis deklaruje pełne wsparcie dla osób sygnalizujących zauważane nadużycia. Dane kontaktowe zgłaszającego skargę będą traktowane jako poufne. **Priorytetem Remedis** jest zagwarantowanie bezpieczeństwa sygnaliście tak, aby jego dane nie dotarły do osób, których dotyczy zgłoszenie.

Zarzuty wobec pracowników Remedis (zgłoszenia od osób spoza spółki)

Wszelkie zarzuty, że członek personelu zachowywał się w sposób, który wyrządził krzywdę lub mógł skrzywdzić pacjenta Remedis będą traktowane poważnie, z wyczuciem, a reakcja na nie będzie szybka. W przypadku zaniepokojenia postępowaniem pracownika, sprawę należy zgłosić najszybciej jak to możliwe:

- Przez e-mail: piotr.ciesielski@remedis.pl
- Listownie na adres NZOZ Remedis sp. z o.o.: ul. Moniuszki 39 87-100 Toruń z dopiskiem **ZGŁASZAM**.
- Kontaktując się bezpośrednio z koordynatorem Standardów Ochrony Małoletnich, Piotrem Ciesielskim

Pomoc

- Warunek skutecznej pomocy to przyjęcie perspektywy Pacjenta
- Ofiary przemocy, wykorzystywania i nadużyć otrzymują specjalistyczną pomoc psychologiczną, i psychiatryczną na terenie Remedis.
- Remedis posiada bazę jednostek wspierających osoby pokrzywdzone w przypadku nadużyć. Są to placówki zajmujące się profesjonalnie pomocą w różnym zakresie (m.in prawnym, medycznym, psychologicznym). Baza zawiera zarówno lokalne możliwości wsparcia na terenie Torunia jak i ogólnopolskie placówki, centra pomocy.
- Remedis zobowiązuje się do przestrzegania Protokołu ONZ w sprawie wykorzystywania seksualnego i nadużyć (SEA).
- Informacja dla opiekunów/rodziców odnośnie przestrzegania procedur i standardów zawartych w Standardach Ochrony Małoletnich znajduje się na plakatach umieszczonych w widocznym miejscu w poczekalni Remedis, szczegółowa treść Standardów dostępna jest na stronie www.remedispro.pl/

Wdrożenie Standardów i ewaluacja ich stosowania

Standardy Ochrony Małoletnich Remedis wchodzi w życie w chwili opublikowania jej pełnej wersji przez Zarząd Remedis w sposób dostępny dla wszystkich pracowników Remedis oraz w momencie zamieszczenia jej na stronie internetowej Remedis.

Zarząd Remedis wyznacza Koordynatora ds. Standardów Ochrony Małoletnich odpowiedzialnego za koordynację wdrożenia i przestrzegania zapisów Standardów Ochrony Małoletnich, w tym za:

- koordynację szkoleń wstępnych oraz przypominających dla pracowników;

- przeprowadzenie przynajmniej raz na 2 lata ankiety sprawdzającej działanie i adekwatność zapisów Standardów Ochrony Małoletnich oraz poziom ich znajomości wśród pracowników Remedis i sporządzenie pisemnej analizy ankiety;
indeksowanie dokumentacji zgłoszeń do sądu i prokuratury oraz kart interwencji;
- prowadzenie okresowych konsultacji z pracownikami Remedis.

Na podstawie wyników konsultacji i ankiet, **Koordinator raz na 2 lata** (lub częściej w razie konieczności lub w sytuacji zmiany przepisów ogólnie obowiązującego prawa dotyczących obszaru opisanego w Standardach) inicjuje ewentualną rewizję zapisów Standardów. Aktualizacja Standardów ma na celu zapewnienie jak największej skuteczności i adekwatności zapisów. Propozycje zmian przedstawia Zarządowi Remedis do akceptacji.

Zarząd Remedis przed podjęciem decyzji co do zmiany treści Standardów, w przypadku znaczących zmian, zasięga opinii Rady Remedis. Każdorazowe wprowadzenie zmian w Standardach wymaga ich ogłoszenia wszystkim pracownikom Remedis.

Naruszenie zapisów Standardów

W razie spostrzeżenia naruszenia zapisów niniejszych Standardów pracownik/współpracownik zgłasza taką informację Koordynatorowi SOM lub w razie jego nieobecności, swojemu przełożonemu. Koordynator SOM w porozumieniu z Zarządem Remedis i działem prawnym Remedis wyjaśnia sprawę i podejmuje kroki w celu zapobiegania podobnym naruszeniom w przyszłości. Wobec pracownika/współpracownika Remedis, który naruszył zapisy Standardów mogą zostać wyciągnięte konsekwencje porządkowe/dyscyplinarne m.in. **upomnienie, nagana pisemna, odsunięcie od pełnienia obowiązków, rozwiązanie umowy, w tym zwolnienie dyscyplinarne.**

W załączniku do Standardów umieszcza się aktualne dane kontaktowe do osób wymienionych w treści dokumentu.

Załącznik do Standardów Ochrony Małoletnich

Dane kontaktowe osób i instytucji powołanych w Standardach Ochrony Małoletnich

Koordinator ds. Standardów Ochrony Małoletnich: Piotr Ciesielski piotr.ciesielski@remedis.pl

Adres e-mail do zgłoszeń: piotr.ciesielski@remedis.pl

Zarząd Remedis: Prezes Zarządu, Tomasz Jarmuż, e-mail: pro@remedis.pl

Osoba odpowiedzialna za ochronę danych osobowych: Maciej Piątkowski e-mail: iod@e-aps.pl

Numer alarmowy: 112

Policja: 997

Straż pożarna: 998

Pogotowie Ratunkowe: 999